

ONTRUIMINGSPLAN



van Spaarndam
ons dorpscentrum

Adres : Ringweg 36
Postcode : 2064 KK
Plaats : SPAARNDAM
Telefoon : 023-539 0811

Dit plan is opgesteld door :
naam : Maria Hoogland
datum : donderdag 3 oktober 2024

Namen en telefoonnummers

Locatie : Dorpscentrum Spaarndam



Adres : Ringweg 36
Postcode : 2064 KK
Plaats : SPAARNDAM
Telefoon : 023-539 0811

Bij onraad waarschuwen :

Beheerder Marjon van Haarlem
tel: 06-20783122

Assistent beheerder Fred Spanjaard
tel: 06-23482698

Algemeen:

Het gebouw bestaat uit:

- Ontmoetingsruimte
- Spiegelzaal
- Biljartruimte
- Gymzaal
- Sporthal

Om de ontruiming van de medewerkers en de bezoekers in het gebouw zo snel en veilig mogelijk te laten verlopen, worden in dit ontruimingsplan een aantal procedures vastgelegd, die men dient op te volgen bij een eventuele calamiteit.

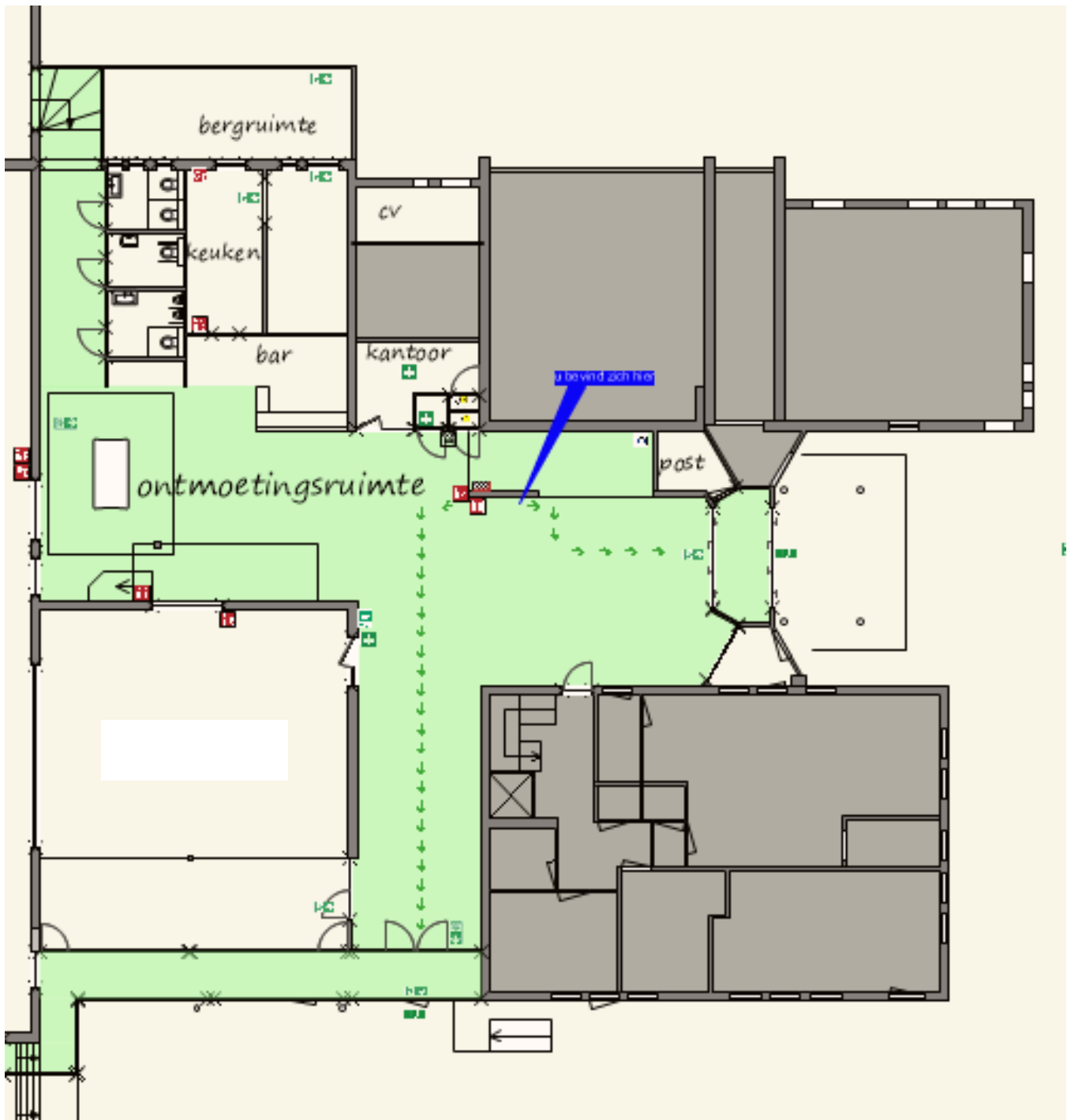
Bij het horen van het ontruimingsalarm dienen alle medewerkers en bezoekers het pand te verlaten.



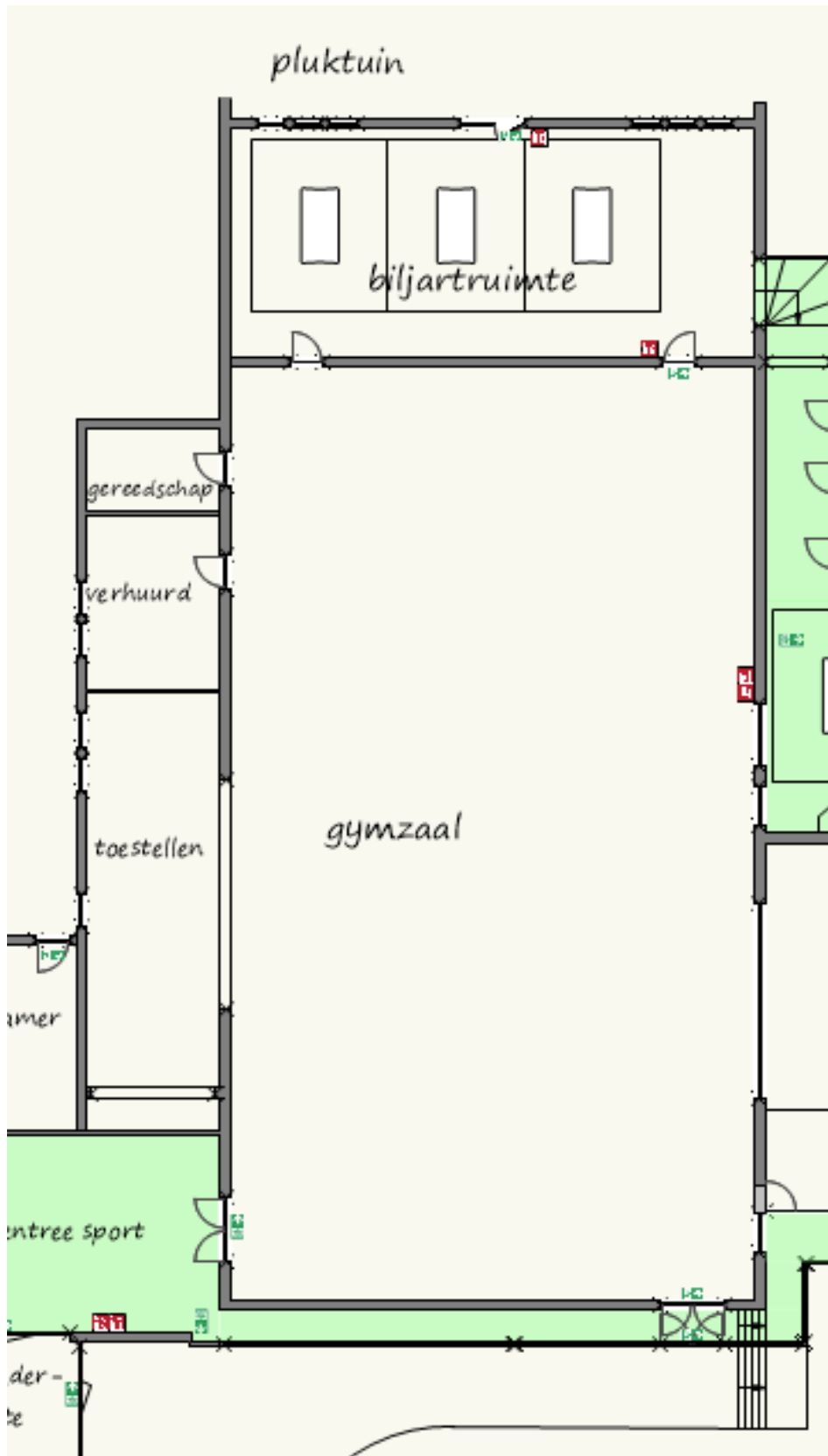
Inhoudsopgave

The table of contents is empty because you aren't using the paragraph styles set to appear in it.

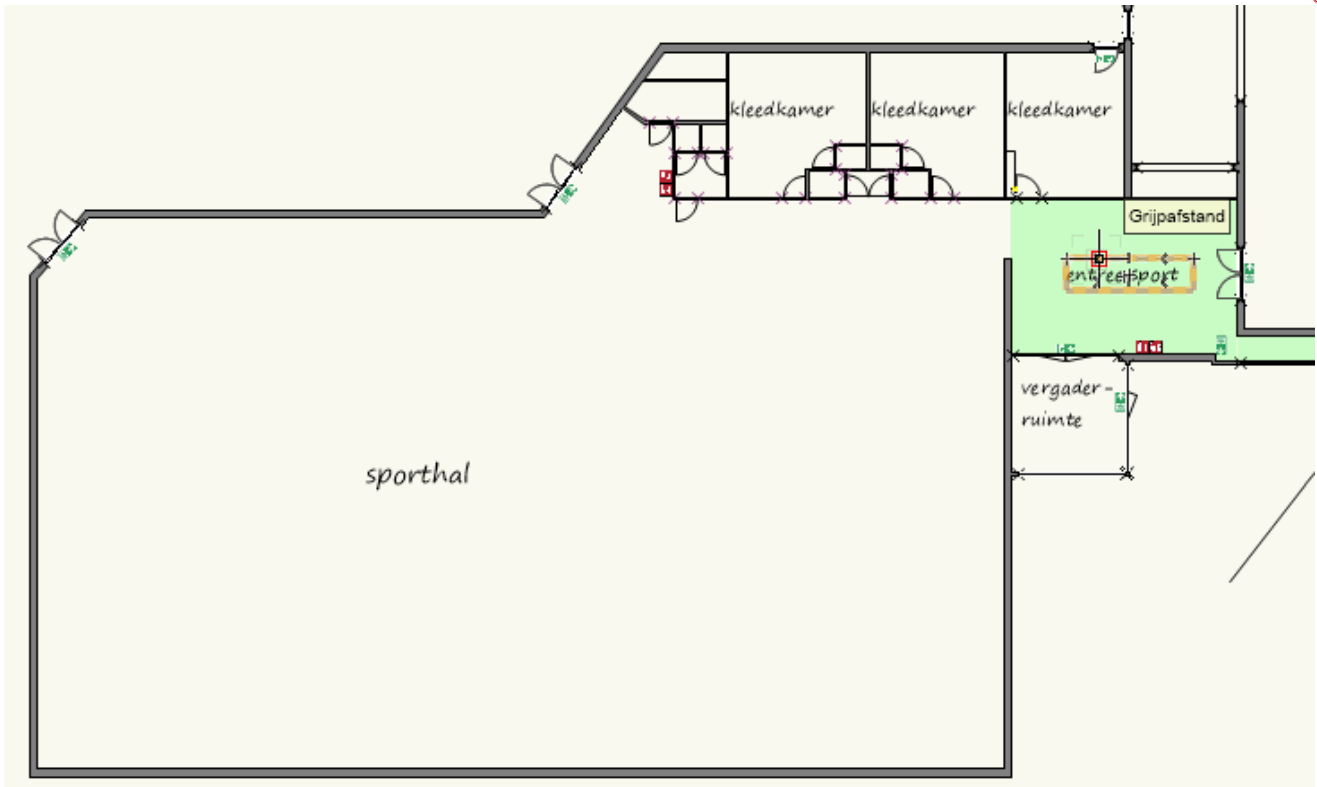
1. Situatietekening ontmoetingsruimte en glazen zaal



2. Situatietekening gymzaal en biljartruimte



3. Situatietekening sporthal





4. Organisatie

Tijdens de openingstijden van het Dorpscentrum Spaarndam zijn de beheerder, assistent beheerder of vast personeel aanwezig. Het aantal bezoekers van het Dorpscentrum varieert sterk afhankelijk van de verhuurde ruimten, maar bedraagt maximaal 80 à 200 bezoekers op topdagen. Voor grotere aantallen bezoekers wordt bij de gemeente Haarlemmermeer vergunning aangevraagd door de betreffende huurders. In voorkomende gevallen wordt deze aanvraag vooraf besproken met de brandweer, die hierover advies uitbrengt aan de gemeente Haarlemmermeer.

De beheerder of de assistent beheerder functioneert in voorkomende gevallen als veiligheidsfunctionaris. De veiligheidsfunctionaris is bevoegd:

- a. alle vereiste beslissingen te nemen en moet volledig op de hoogte zijn van de technische voorzieningen c.q. veiligheidsinstallaties;
- b. de eventuele instructies van de ter plaatse zijnde brandweer te laten uitvoeren.

De veiligheidsfunctionaris ziet er op toe dat:

- a. de brandmelding uit gaat;
- b. indien nodig de opdracht tot ontruiming wordt gegeven;
- c. de ontruiming rustig en ordelijk verloopt;
- d. na aankomst van de brandweer een gecoördineerd contact tot stand komt.

5. Verzamelplaats

Als verzamelplaats wordt het plein voor het Dorpscentrum gebruikt. De bhv'er overlegt met de brandweer betreffende de verzamelde personen en zij nemen zo nodig aanvullende maatregelen. De huurders dienen geïnformeerd te worden hoe te handelen in geval van alarm. Het verdient aanbeveling éénmaal per jaar een ontruimingsoefening te houden. Indien er geoefend wordt, dan wel een echte ontruiming heeft plaatsgevonden, zorgt de bhv'er dat van deze oefening c.q. ontruiming een verslaglegging plaatsvindt.

6. Alarmering

Voor de interne alarmering wordt gebruik gemaakt van een ontruimingssignaal. Dit signaal bestaat uit een waarschuwingssignaal, de zogenaamde slow-whoop. In geval van brand van enige omvang of een andere calamiteit dient de dichtstbijzijnde handmelder van de ontruimingsinstallatie te worden ingedrukt, zodat direct alle aanwezige personen worden gewaarschuwd middels het slow-whoop, om zo spoedig mogelijk het pand te verlaten via de normale of nooduitgangen. Voor de externe alarmering, de brandweer, wordt door de bhv'er het alarmnummer 112 gebeld.



7. Procedures

De ontruimingsprocedures omvatten vier fasen:

- Fase 1 - melding van het incident en de alarmering;
- Fase 2 - het ontruimingsalarm;
- Fase 3 - de opvang na de ontruiming;
- Fase 4 - de beëindiging van de alarmtoestand.

Fase 1- De melding van het incident en de alarmering

De melding wordt als regel aan de bhv'er meegedeeld. Een van de twee bhv'er is altijd bereikbaar tijdens de openingsuren.

Hij belt het alarmnummer 112. Hij omschrijft kort om wat voor hulp het gaat en hoe de situatie op dat moment is.

Fase 2 - Het ontruimingsalarm

De ontruiming kan gebeuren in fasen, te weten:

1. de ruimte waar het incident heeft plaatsgevonden;
2. de ontruiming van de direct aangrenzende ruimten;
3. gedeeltelijke of gehele ontruiming van het Dorpscentrum.

Nadat besloten is om het Dorpscentrum geheel of gedeeltelijk te ontruimen wordt dit via een waarschuwingssignaal bekend gemaakt, de zogenaamde slow-whoop. In geval van brand van enige omvang of een andere calamiteit dient de dichtstbijzijnde handmelder van de ontruimingsinstallatie te worden ingedrukt, zodat direct alle aanwezige personen worden gewaarschuwd middels het slow-whoop signaal, waarna men zo spoedig mogelijk het pand dient te verlaten via de normale of de nooduitgangen.

Na het ontruimingssignaal handelen de bezoekers volgens de instructies van de bhv'er.

Fase 3 - De opvang na de ontruiming

Bezoekers van het Dorpscentrum begeven zich zo snel mogelijk naar de verzamelplaats.

Op de verzamelplaats wordt appel gehouden. De resultaten worden door de veiligheidsfunctionaris aan de brandweer doorgegeven. Indien noodzakelijk zal er een EHBO post worden ingericht.

Fase 4 - Beëindiging van de alarmtoestand

Indien het Dorpscentrum is ontruimd en het sein 'veilig' is gegeven door de bevelvoerder van de brandweer, wordt dit aan de bhv'er meegedeeld. Afhankelijk van de situatie wordt meegedeeld of men kan terugkeren naar het Dorpscentrum.



8. Instructies

8.1. Algemene brandpreventie

1. Op het bij het Dorpscentrum behorende terrein moeten de beplanting en de plaatsen waar goederen en afval worden opgeslagen of gedeponeed, zodanig worden gesitueerd dat bij brand:
 - a. het oprijden en opstellen van voertuigen en andere hulpmiddelen van de brandweer niet wordt bemoeilijkt of belemmerd;
 - b. van de brandkranen en overige bluswaterwinplaatsen een onbelemmerd gebruik kan worden gemaakt.
2. De vluchtwegen met bijbehorende uitgangen moeten te allen tijde worden vrijgehouden van obstakels.
3. In de open lucht gelegen delen van de vluchtwegen moeten worden vrijgehouden van begroeiing, sneeuw en ijs.
4. Deuren en vluchtwegen moeten te allen tijde van binnen geopend kunnen worden zonder gebruikmaking van sleutels of losse voorwerpen.
5. Vloerbedekking in vluchtwegen en in de ruimte waar veel mensen kunnen verblijven moet zodanig zijn aangebracht dat zij geen gevaar vormt voor uitglijden, struikelen of vallen.
6. Indien er voor de deuren of nooddeuren gordijnen zijn opgehangen moeten deze zodanig zijn bevestigd dat ze met de deuren meedraaien.
7. Brandwerende deuren moeten met opschriften als zodanig herkenbaar zijn.
8. Zelfsluitende, brandwerende deuren mogen niet langer in geopende stand worden gehouden dan voor passeren noodzakelijk is.
9. Middelen en voorzieningen tot ontvluchten, redden, melden en bestrijden van brand dienen te allen tijde zichtbaar te zijn en vrijgehouden worden van obstakels.
10. In de gangen en de portalen van het Dorpscentrum moeten bij afwezigheid van voldoende daglicht:
 - a. lampen van de kunstverlichting branden;
 - b. lampen dienende tot verlichting van aanduidingen in vluchtwegen en van uitgangen branden.
11. Per wandcontactdoos niet meer dan één elektrisch apparaat aansluiten indien hierdoor overbelasting kan ontstaan.
12. Afval moet zodanig worden bewaard en regelmatig worden afgevoerd dat er geen gevaar ontstaat voor het uitbreken van brand.
13. Tenminste een keer per jaar moet er controle plaatsvinden op de reinheid en goede werking van:
 - a. schoorsteenkanalen en gasafvoerkanalen;
 - b. ventilatiekanalen en ventilatoren;
 - c. kooktoestellen en waterverwarmingstoestellen;
 - d. kleine blusmiddelen.



8.2. Gedragsregels

1. Het is van groot belang dat iedereen zo snel mogelijk op de hoogte is van de vluchtwegen na het optreden van een calamiteit.

Stel u daarom regelmatig op de hoogte van:

- a. de ligging van de vluchtwegen;
 - b. de plaats en de bediening van de blusapparatuur.
2. Zet nooit de brand- en rookwerende deuren in geopende stand vast.
 3. Plaats nooit obstakels zodanig dat zij de zichtbaarheid en de directe bruikbaarheid van de blus- en meldingsapparatuur belemmeren.
 4. Houd gangen en vluchtwegen vrij van obstakels.
 5. Houd alle ruimten vrij van onnodig afval.
 6. Merkt u dat er ergens iets gebrand of gesmeuld heeft, meldt dit dan direct bij de veiligheidsfunctionaris.
 7. Meld defecten en onregelmatigheden betreffende de brandblusapparatuur, de elektrische- of cv-installatie direct.

8.3. Hoe te handelen in geval van brand

1. Meld een eventuele brand aan de brandweer via telefoon alarmnummer 112; vermeld hierbij de plaats van de brand.
2. Waarschuw de in gevaar zijnde personen.
3. Sluit de toegangsdeuren naar de plaats van de brand.
4. Help bezoekers bij het verlaten van het gebouw en wijs hen de vluchtwegen.
5. Tracht een begin van de brand te blussen met de aanwezige blusmiddelen; open hierbij nooit een deur waar rook langs ontsnapt.
6. Volg de aanwijzingen van de brandweer op.
7. Ga in geen geval naar huis. Meld je altijd af bij de bhv'er.



9. Als er dan toch brand uitbreekt

Uiteraard is het altijd mogelijk dat er, ondanks alle preventieve maatregelen, toch brand uitbreekt in het Dorpscentrum. Dit hoofdstuk geeft een overzicht van wat er moet gebeuren en dat is veel in korte tijd.

Algemeen geldt dat snel handelen van groot belang is. Maar nog belangrijker is het, dat de verschillende handelingen in de juiste volgorde worden uitgevoerd. Stapsgewijs worden hier de te verrichten handelingen toegelicht.

Als er ergens in het Dorpscentrum brand gesignaleerd wordt

Stap 1 Waarschuw onmiddellijk de brandweer

Als er ergens in het Dorpscentrum brand ontstaat, waarschuw je als eerste zo snel mogelijk de brandweer via het landelijke alarmnummer 112. Hoe klein de brand ook is, vuur breidt zich razendsnel uit! Daarna zullen alarmeringen en ontruiming al gauw samenvallen. Spreek daarom duidelijk af wie de brandweer alarmeert.

Geef de brandweer bij het alarm in elk geval de volgende informatie:

- naam van het Dorpscentrum; "Het Hart"
- het adres (Ringweg 36);
- geef een korte omschrijving van wat er brandt en de plaats en omvang van de brand.

Als de brandweer gewaarschuwd is, richt dan je aandacht op de bezoekers en het overige personeel dat in het Dorpscentrum aanwezig is. Dit geldt ook voor de op de 1e verdieping mogelijk aanwezige bezoekers.

Wijze van evacueren

Stap 2 Evacueer de bezoekers en het personeel

Maak hierbij gebruik van de aangegeven vluchtwegen op de begane grond en de brandtrappen voor bezoekers op de 1^e verdieping. Gebruik niet de lift!

Let bij het evacueren in elk geval op dat:

- deuren en ramen zoveel mogelijk worden gesloten om zuurstoftoevoer naar de brand te belemmeren en rookontwikkeling te voorkomen;
- niemand naar boven vlucht in het gebouw. Rook en hitte stijgen namelijk op;
- er altijd iemand bij de kinderen blijft. Laat kinderen in geen geval alleen een veilig onderkomen zoeken! Jonge kinderen zijn beslist niet in staat te beoordelen wat een veilige schuilplaats is;
- iemand controleert of echt iedereen het pand of de onveilige plaats heeft verlaten.



Stap 3 Blussen

Nadat de bezoekers en het personeel op een veilige plaats (de verzamelplaats) zijn ondergebracht, kan je eventueel proberen de brand te blussen. Neem daarbij geen grote risico's en beoordeel ook of het wel zinvol is om alvast te gaan blussen.

Twijfel je, beperk je dan tot het afsluiten van de deuren van de ruimte waar de brand woedt en laat het echte bluswerk aan de brandweer over.

Bij het blussen maak je gebruik van het in het Dorpscentrum aanwezige blusmateriaal. Zorg daarom dat je weet welk blusmateriaal er hangt en voor welke brandklasse zij geschikt zijn. Brandslangenhaspels hebben bij het blussen enige voorkeur. Ze zijn gemakkelijk te bedienen en leveren continu water als de hoofdkraan geopend is. Draagbare blustoestellen hebben een beperkte werkingsduur (20 à 30 seconden).

Als de brandweer aanwezig is, zal deze verder beslissen wat er moet gebeuren. De bhv'er staat de brandweer bij aankomst te woord.

Als de bezoekers op een veilige plaats gebracht zijn, moet eerst worden nagegaan of de bezoekers tijdens de evacuatie wellicht verwondingen hebben opgelopen.

Bij ernstige brandwonden is het verstandig zo snel mogelijk een arts of ambulance te bellen. Geef door wat er gebeurd is, hoeveel slachtoffers er zijn, wat ze mankeren en waar de hulpverlening naar toe moet.

Na een algehele evacuatie is het van belang zo snel mogelijk te regelen dat de bezoekers zo nodig elders worden ondergebracht. Dit geldt met name bij slechte weersomstandigheden.

Als het incident groot is komt de pers er ook op af. In dat geval wordt er geen informatie verstrekt. Er wordt een tijd afgesproken wanneer er informatie naar buiten komt en deze informatie wordt door het bestuur van het Dorpscentrum gegeven.



10. **Alarmfase lijst**

1. Als het alarm afgaat waarschuw dan onmiddellijk de in gevaar zijnde personen.
2. Waarschuw de brandweer telefoon 112, vermeld hierbij de plaats van de brand en geef aan hoe de situatie op dat moment is.
3. Breng de bezoekers op een veilige plaats.
4. Op de verzamelplaats wordt appel gehouden.
5. Probeer de brand te blussen. (Alleen als dat veilig kan!)
6. Sluit de toegangsdeuren naar de plaats van de brand.
7. Volg de aanwijzingen van de veiligheidsfunctionaris en de brandweer stipt op.